



*Presidencia de la República  
Secretaría de Acción Social*



# **Evaluación del Piloto del Programa Tekoporã: resultados preliminares**

## **Impactos sobre los indicadores del mercado de trabajo**

**Secretaría de Acción Social, Lunes 19 de noviembre de 2007**

Fabio Veras Soares, Rafael Ribas, Guilherme Hirata  
(International Poverty Centre – UNDP/IPEA)





Presidencia de la República  
Secretaría de Acción Social



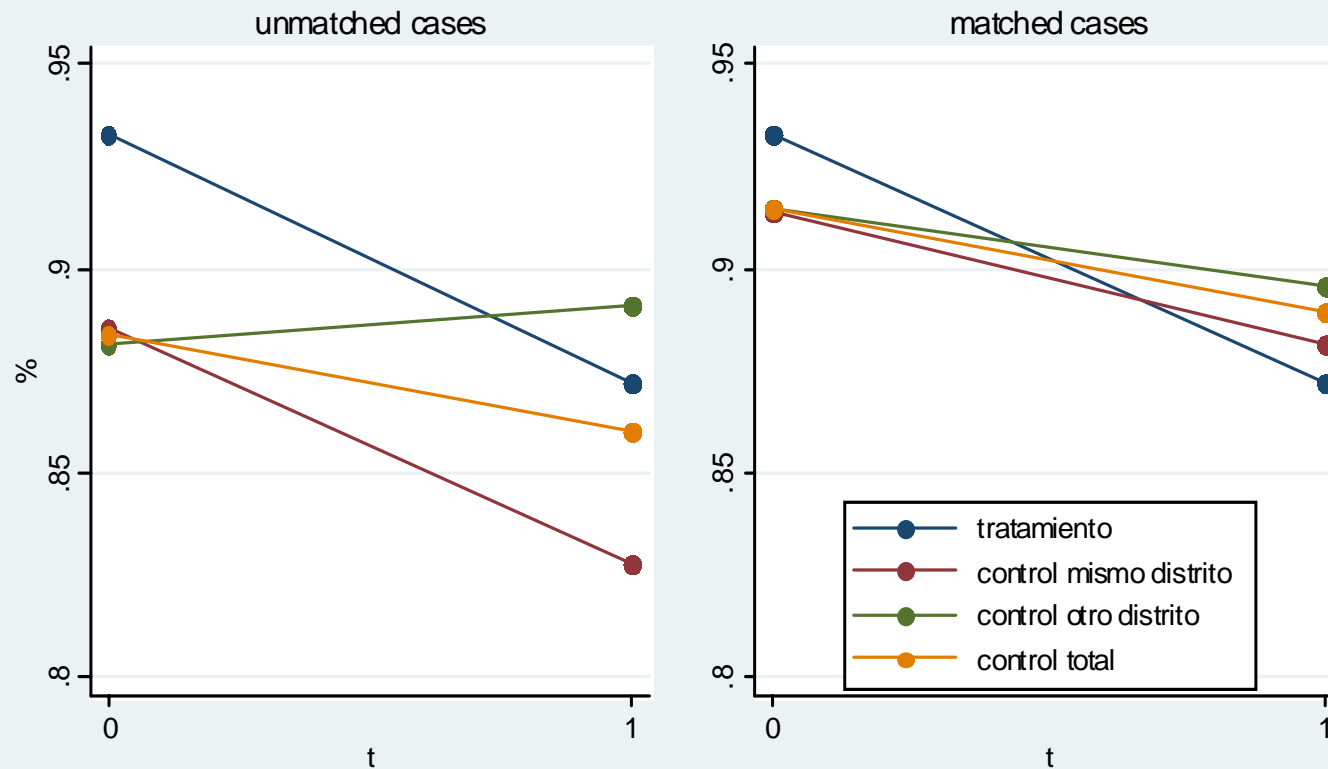
Fondo de Población  
de las Naciones Unidas

# Participación en el Mercado de Trabajo

- La tasa de participación de los hombres de hogares beneficiarios fue más elevada que los del control, mientras que la participación de las mujeres fue más baja.
- Sin embargo, la diferencia no fue significativa en el seguimiento

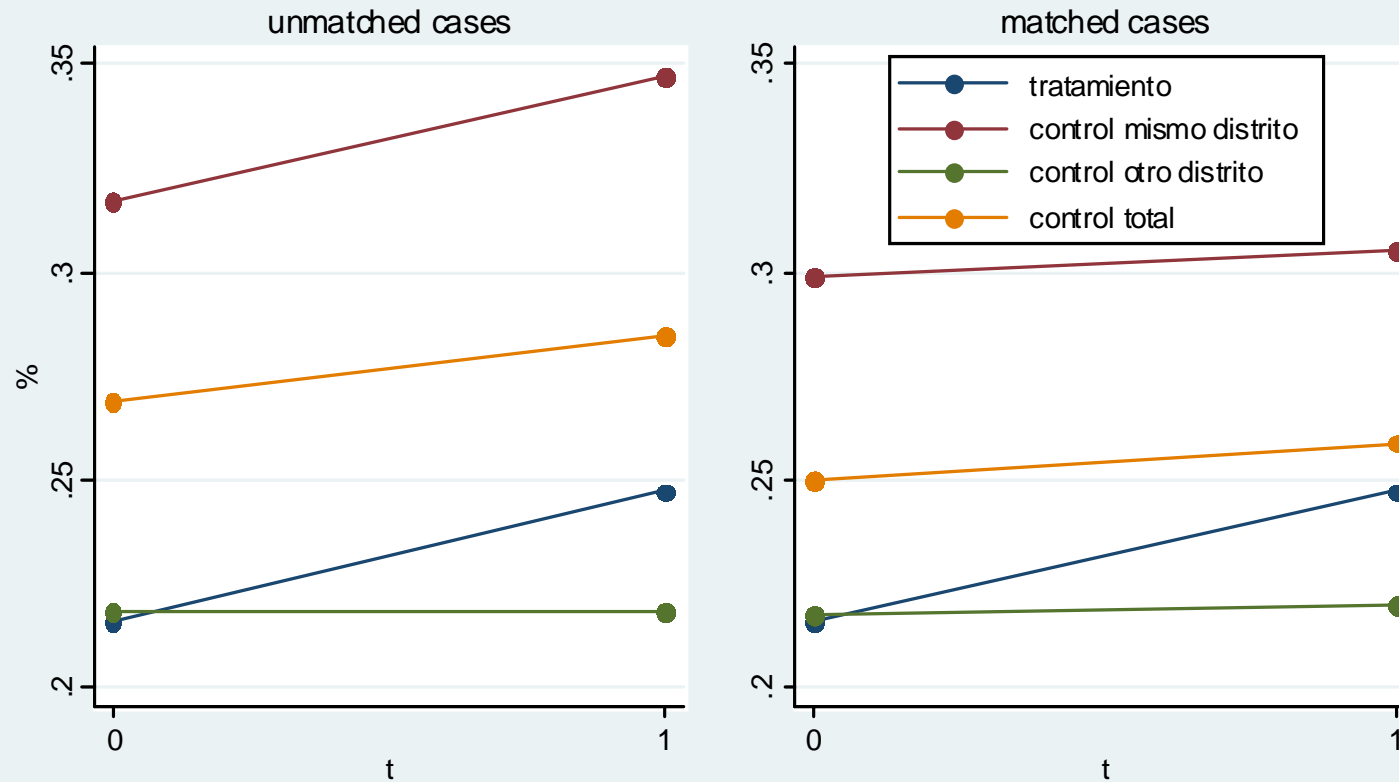
Descriptiva	Línea de Base			Seguimiento		
	Tratado	Control	T	Tratado	Control	t
Populación	59.1%	58.0%	0.6172	59.1%	58.4 %	0.3754
Hombres	93.3%	88.4%	<b>3.3876</b>	87.2%	86.0 %	0.7202
Mujeres	21.6%	26.9%	<b>-2.2530</b>	24.7%	28.4 %	-1.5952

## Cambios en la participación en el mercado de trabajo línea de base versus seguimiento pos programa Hombres



Fuente: Ficha de Selección de Beneficiarios y Encuesta de Evaluación

## Cambios en la participación en el mercado de trabajo línea de base versus seguimiento pos programa Mujeres



Fuente: Ficha de Selección de Beneficiarios y Encuesta de Evaluación

# Participación en el Mercado de Trabajo



Presidencia de la República  
Secretaría de Acción Social



Fondo de Población  
de las Naciones Unidas

- El análisis con doble diferencia indica que no hubo un impacto del Programa en la oferta de trabajo en general
- Pero hubo impacto negativo entre los hombres en general, en el área rural y en Caazapá.

	Población		Hombres		Mujeres	
	Coef.	t	Coef.	t	Coef.	t
Todos	-0.0087	-0.3655	-0.0380	<b>-1.9763</b>	0.0274	0.9042
Mismo distrito	-0.0233	-0.7411	-0.0363	-1.3819	0.0389	0.9771
Otro distrito	0.0032	0.1036	-0.0416	-1.6873	0.0294	0.7598
Censo	0.0262	1.0633	-0.0094	-0.4974	0.0501	1.6473
Rural	-0.0054	-0.1944	-0.0559	<b>-2.5536</b>	0.0639	1.8177
San Pedro	0.0092	0.2762	-0.0132	-0.5069	0.0260	0.6920
Caazapá	-0.0237	-0.6938	-0.0568	<b>-2.0253</b>	0.0367	0.7960



Presidencia de la República  
Secretaría de Acción Social



Fondo de Población  
de las Naciones Unidas

# Otros trabajos

- La proporción de personas que tienen más de un trabajo es más elevada entre los beneficiarios.
- Sin embargo, la diferencia no es significativa cuando son comparados hombres y mujeres por separado.

Descriptiva	Seguimiento			
	Total	Tratado	Control	t
Populación	15.2 %	17.1 %	12.6 %	2.5626
Hombres	18.0 %	19.6 %	15.5 %	1.9382
Mujeres	3.9 %	5.4 %	2.4 %	1.2911

# Otros trabajos



Presidencia de la República  
Secretaría de Acción Social



Fondo de Población  
de las Naciones Unidas

- El análisis de pareamiento apunta que las mujeres beneficiarias han buscado otro trabajo. Este resultado es válido también para los grupos del mismo distrito y para Caazapá.
- Cuando se considera el otro distrito, el impacto del Programa es negativo sobre la búsqueda de más trabajo.

	Población		Hombres		Mujeres	
	Impacto	t	Impacto	t	Impacto	t
Todos	0.0167	0.9936	0.0086	0.4341	0.0383	<b>2.0790</b>
Mismo dist.	0.1152	<b>6.1011</b>	0.1209	<b>5.2763</b>	0.0541	<b>2.5528</b>
Otro distrito	-0.0626	<b>-2.6723</b>	-0.0758	<b>-2.8090</b>	0.0208	0.6825
Censo	-0.0331	-1.7436	-0.0454	<b>-2.0218</b>	0.0154	0.7689
Rural	0.0079	0.3987	0.0029	0.1279	0.0441	1.8169
San Pedro	-0.0069	-0.3023	-0.0000	-0.0012	-0.0265	-0.7260
Caazapá	0.0512	<b>2.1289</b>	0.0331	1.1073	0.0709	<b>3.5133</b>



Presidencia de la República  
Secretaría de Acción Social



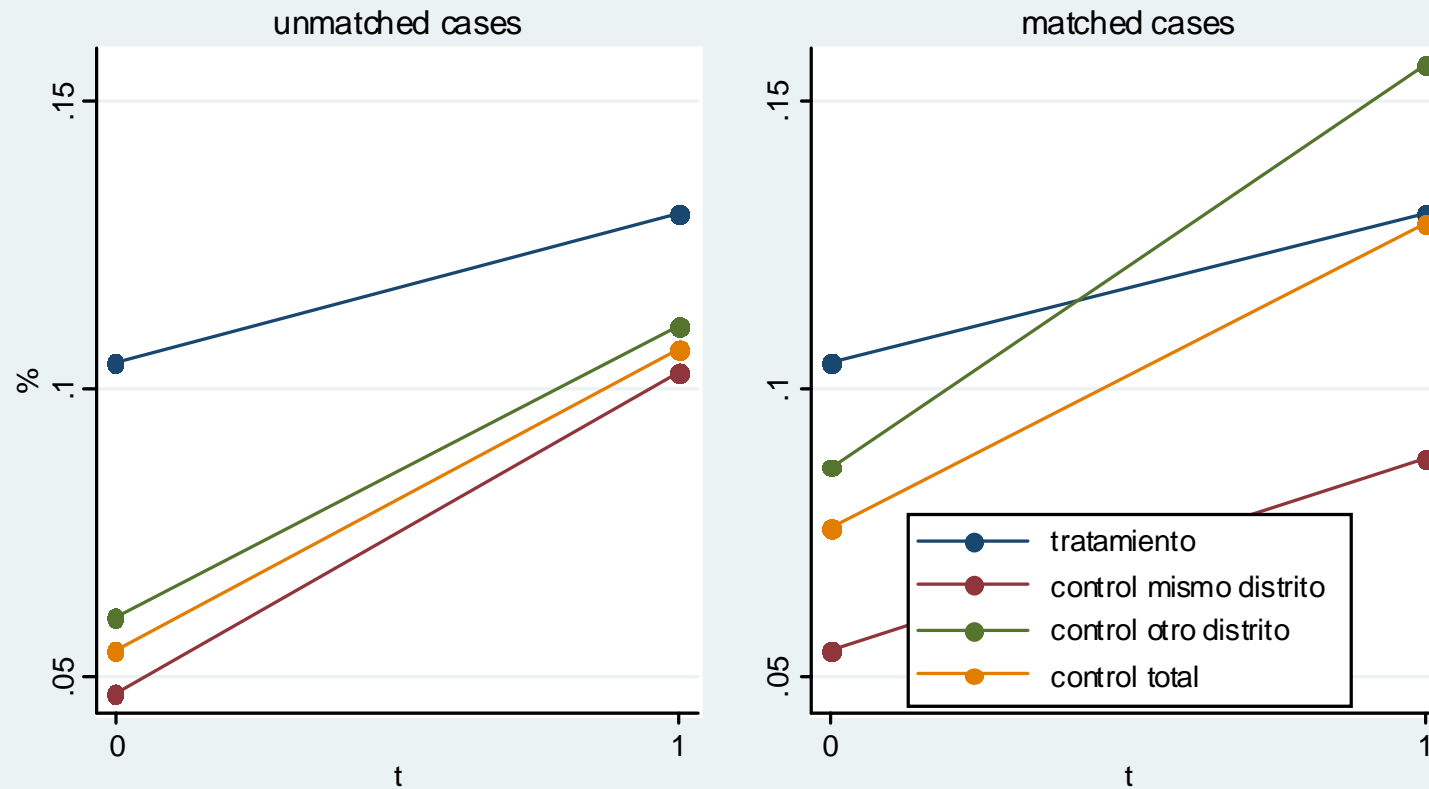
Fondo de Población  
de las Naciones Unidas

# Trabajo infantil

- Los niños beneficiarios, trabajaban más que los del control en la línea de base.
- El trabajo infantil ha aumentado para todos los grupos.
- Sin embargo, las diferencias entre los grupos no son significativas en el seguimiento, es decir, la incidencia de trabajo entre los niños en el control está creciendo más rápidamente que entre los beneficiarios.

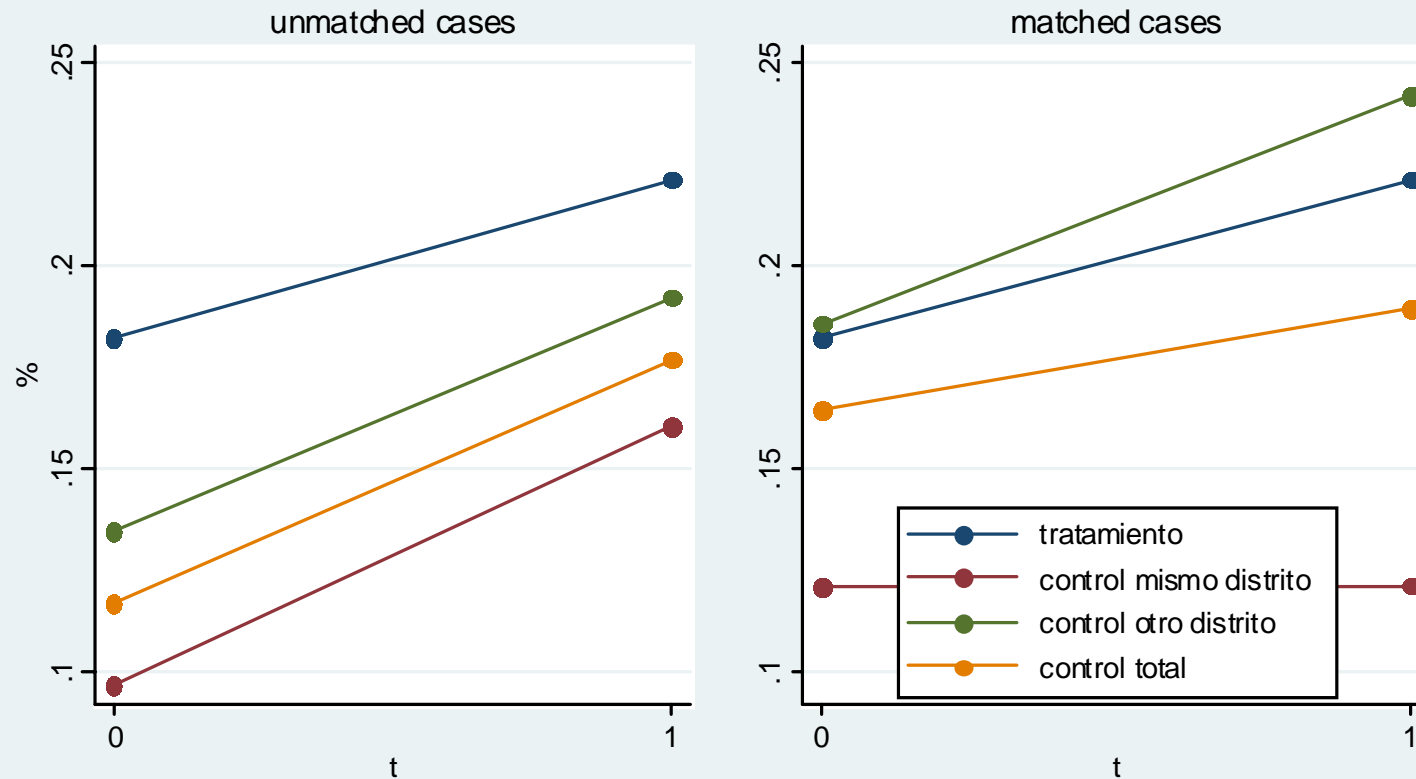
Descriptiva	Línea de Base			Seguimiento		
	Tratado	Controle	T	Tratado	Controle	t
Niños 4-9	2.1%	0.4 %	2.1496	4.9 %	4.9 %	0.0077
Niños 10-14	18.3 %	11.7 %	2.7613	22.2 %	17.7 %	1.7856
Niños 4-14	10.4 %	5.4 %	3.9246	13.1 %	10.7 %	1.7200

## Cambios en la participación en el mercado de trabajo línea de base versus seguimiento pos programa Niños - 4 a 14 años



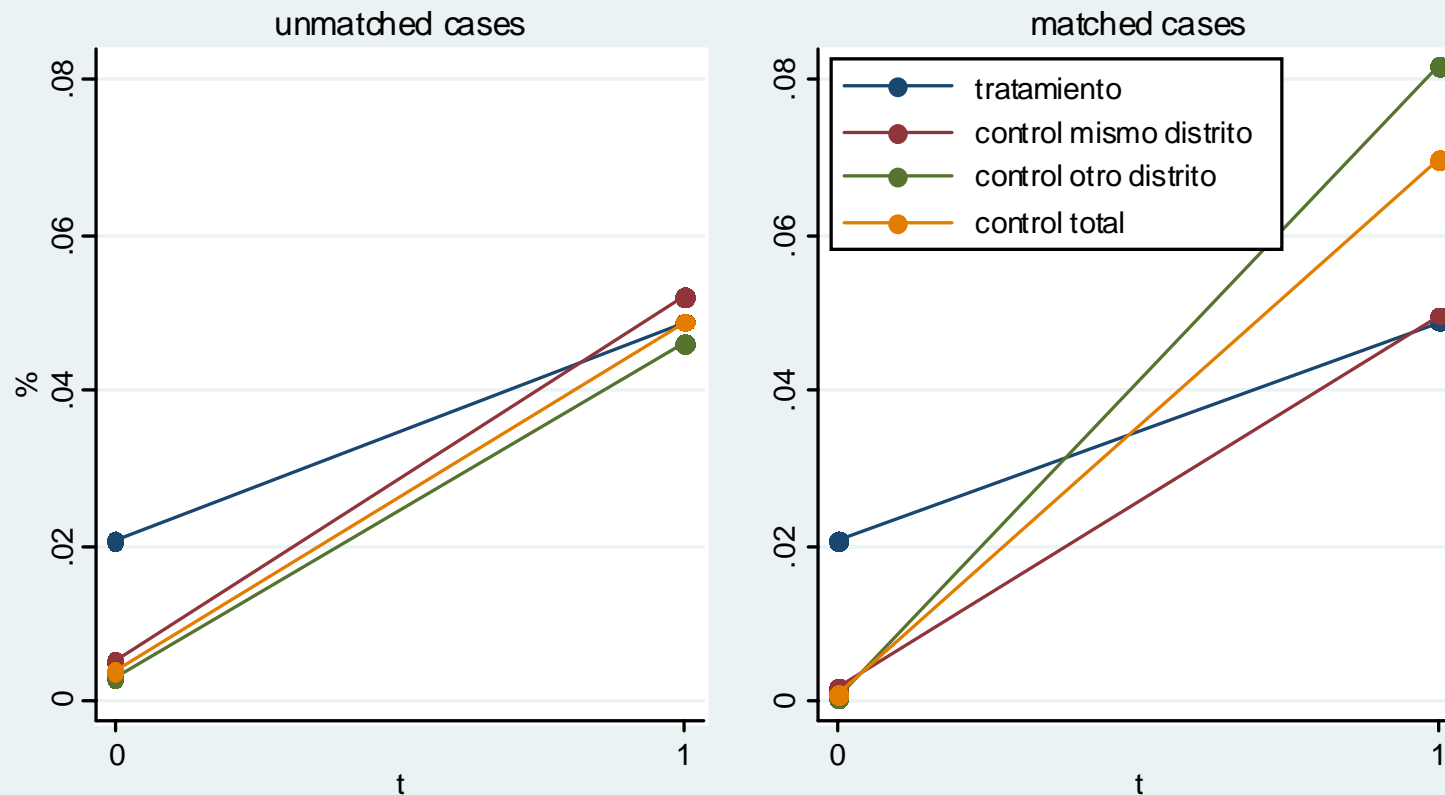
Fuente: Ficha de Selección de Beneficiarios y Encuesta de Evaluación

## Cambios en la participación en el mercado de trabajo línea de base versus seguimiento pos programa Niños - 10 a 14 años



Fuente: Ficha de Selección de Beneficiarios y Encuesta de Evaluación

## Cambios en la participación en el mercado de trabajo línea de base versus seguimiento pos programa Niños - 4 a 9 años



Fuente: Ficha de Selección de Beneficiarios y Encuesta de Evaluación

# Trabajo infantil

## Impactos en distintos grupos demográficos



Presidencia de la República  
Secretaría de Acción Social



Fondo de Población  
de las Naciones Unidas

- El Programa ha impactado positivamente a los niños entre 4 y 9 años
- Sin embargo, en general, no hubo impacto.

	Doble diferencia	
	coef.	t
Todos	-0.0143	-0.6917
Niños	-0.0282	-0.8699
Niñas	-0.0060	-0.2468
4 – 9 años	-0.0590	<b>-2.7994</b>
7 – 14 años	-0.0081	-0.3542
10 – 14 años	0.0105	0.3245

# Trabajo infantil

## Impactos sobre distintos grupos demográficos



Presidencia de la República  
Secretaría de Acción Social



Fondo de Población  
de las Naciones Unidas

- Tampoco hubo impacto en distintos grupos de control y en distintas regiones

	Doble diferencia	
	Coef.	t
Todos	-0.0143	-0.6917
Mismo distrito	0.0198	0.6923
Otro distrito	-0.0371	-1.4098
Censo	-0.0392	-1.7756
Rural	0.0045	0.1864
San Pedro	0.0205	0.8872
Caazapá	-0.0266	-0.7860

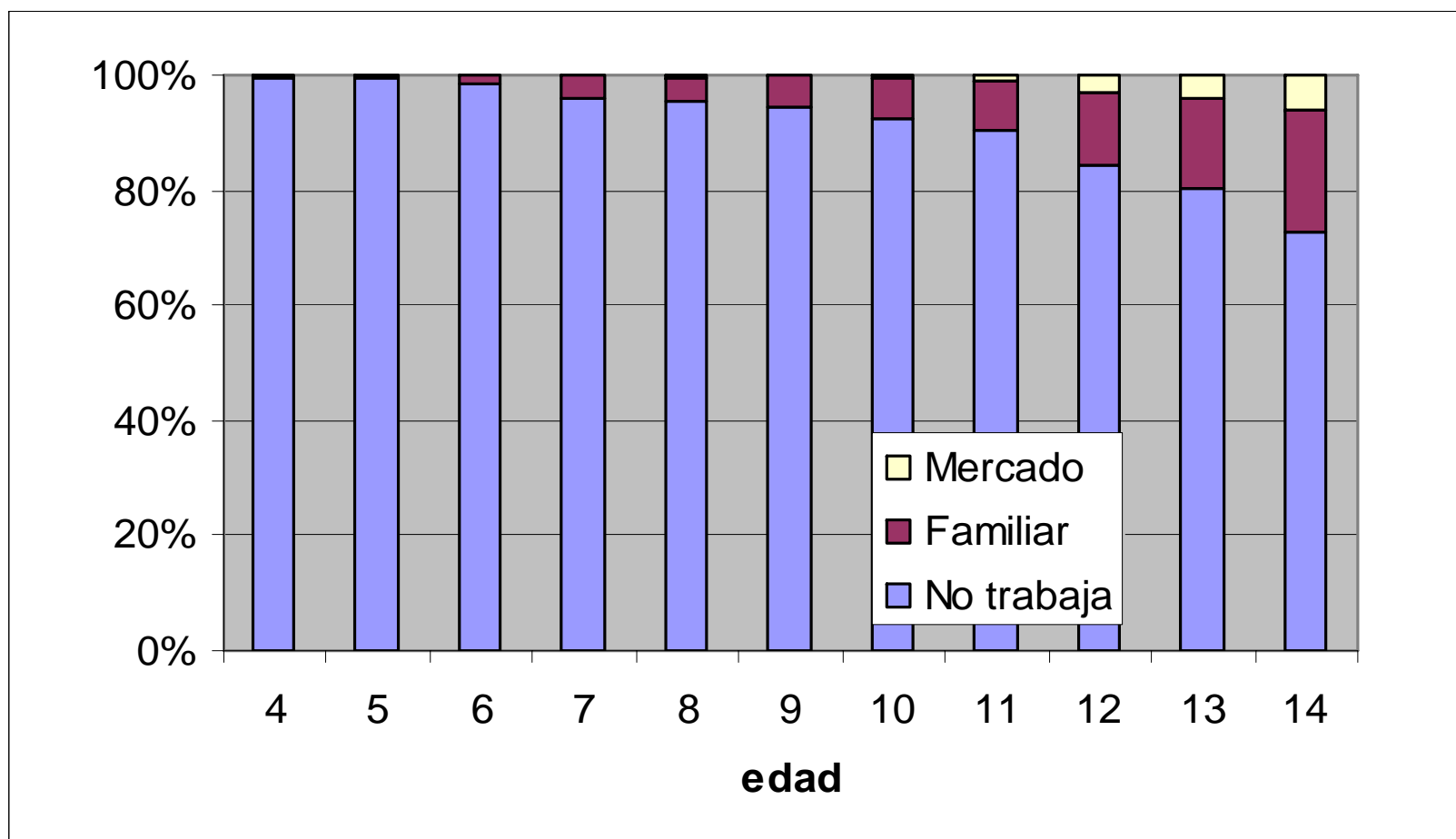
# Trabajo de los niños (4 – 14 años)



Presidencia de la República  
Secretaría de Acción Social



Fondo de Población  
de las Naciones Unidas



# Trabajo infantil (4 – 14 años)



Presidencia de la República  
Secretaría de Acción Social



- No hay diferencia en la tasa de participación de los niños que trabajan en el mercado.
- La proporción de niños que son trabajadores familiares ha aumentado entre los tratados y controles, pero el aumento para el control fue tres veces mayor.

Descriptiva	Línea de Base			Seguimiento		
	Tratado	Control	T	Tratado	Control	t
No trabaja	89.6 %	94.6 %	-3.9246	86.9 %	89.3 %	-1.7200
Familiar	8.4 %	3.7 %	4.1727	12.0 %	9.5 %	1.8714
Mercado	2.0 %	1.7 %	.4048	1.1 %	1.2 %	-0.2399



Presidencia de la República  
Secretaría de Acción Social



Fondo de Población  
de las Naciones Unidas

# Trabajo infantil (4 – 14 años)

- El análisis multinominal con doble diferencia confirma el análisis descriptivo: no hay impacto en el tipo de trabajo de los niños

Doble Diferencia - Multinomial						
	No trabaja	t	Familiar	t	Mercado	t
Efecto marginal	0.0181	1.1622	-0.0154	-1.0191	-0.0028	-0.8219



Presidencia de la República  
Secretaría de Acción Social



Fondo de Población  
de las Naciones Unidas

## Conclusión

- El Programa no desincentiva la oferta de trabajo en general, pero hay impactos negativos sobre la oferta de trabajo de los hombres (rural y Caazapá)
- Las mujeres beneficiarias buscan otro trabajo.
- Solamente en los niños entre 4 y 9 años el Programa ha impactado negativamente la oferta de trabajo.
- Para los niños, no hubo impacto considerándose distintos grupos de control.
- Tampoco hubo impacto en diferentes situaciones, por ejemplo, por Departamento.
- La evaluación apuntó que no hay diferencia en la incidencia del trabajo infantil en el mercado.